



会津まつり：会津藩公行列



磐梯山と猪苗代湖



郷土玩具：赤べこ



会津の郷土料理



会津清酒



会津鶴ヶ城と桜

# わたしの会津若松 移住ノート

Living in Aizuwakamatsu - Life Guide

歴史と自然が

息づく城下町で

新しい暮らしを始めませんか？



拙者!!  
若松つつんが本市の  
ガイドをいたしますぞ!

会津若松市の公式PRキャラクター

会津侍 若松つつん

会津若松市移住ガイドブック

会津若松市定住・二地域居住推進協議会

国指定及歴代会津松平氏庭園 御茶園



# わたしの会津若松 移住ノート

会津若松市移住ガイドブック

若松つつんも  
会津若松で  
待っていますぞ!



会津若松つつん

会津若松市の公式PRキャラクター

わかま  
会津侍 若松つつん

会津若松市 移住・定住ポータルサイト

会津若松 移住 検索

<https://aizuwakamatsu-iju.jp>



会津若松市公式インスタグラム

@aizuwakamatsu\_official

会津若松市の魅力が詰まった公式インスタグラム。  
自然の豊かさやイベント情報をお届けします。



会津若松市定住・二地域居住推進協議会

CONTACT  
お問い合わせ

〒965-8601 福島県会津若松市東栄町3-46 会津若松市役所企画政策部シティプロモーション課内  
TEL : 0242-39-1202 / E-mail : promotion@tw.city.aizuwakamatsu.fukushima.jp

# わたしの会津若松 移住ノート



## 会津若松ってどんなまち？ どんな暮らしができるの？

会津若松市は、安心して暮らせる生活環境と、歴史や文化が息づくまちです。医療や買い物などに必要な施設が身近にあり、自然や公園も豊富で、毎日を心地よく、穏やかに暮らせます。城下町としての歴史や伝統行事が今も受け継がれ、街歩きのなかで文化に触れられるのも魅力。便利さと落ち着き、そして歴史の趣が調和する環境で、自分らしい暮らしを実現できます。



どもっ、若松つつんです!!  
会津若松にはいろいろな場所からやって来た人たちが、暮らしておりまっす。もちろん、いきなり移住を決めなくても大丈夫ですぞ!! 移住の先輩たちや相談員が自分の体験をもとにアドバイスしてくれるから安心してくなんしょ。  
まずは気軽に会津若松に遊びに来て、まちの雰囲気を感じてみて、もし気に入ってくれたら一緒にこのまちでの暮らしを楽しみませぬか!?

インデックス	INDEX
03	移住者インタビュー
04-05	移住者インタビュー
06-07	移住までのステップ・チェックリスト
08-09	Q&A 住まい/お仕事情報
10-11	支援制度について
12-13	暮らしの情報
14-15	会津若松マップ

## 移住者インタビュー

関東にこだわらなくても良い  
住む場所はライフステージに  
合わせて変えるもの。



家族との大切な時間を  
作れるんだな~

**Profile**  
わたなべ なおこ  
(旧姓) 渡部 直子  
こばやし りょうた  
小林 亮太

合同会社代表  
直子さん/職業:(地方創生のプロジェクト・教育事業)

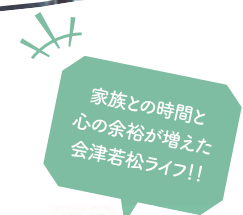
亮太さん/職業:主夫

Uターン  
直子さん/千葉県 >>> 会津若松市

Iターン  
亮太さん/兵庫県 >>> 会津若松市

家族構成:4人家族

## 01 干渉しすぎないが、必要な時に 手を差し伸べてくれる。



家族との時間と  
心の余裕が増えた  
会津若松ライフ!!

### 一立ち止まれる場所、会津若松

千葉と滋賀を拠点にライターとして地方取材しながら旅するようになり暮らしていました。夫が専業主夫になり、家族を支えてくれるようになり「関東にこだわらなくてもいい」と感じ、私の出身地である会津若松へ、神戸出身の夫の強い希望と私の両親の体調を気遣う想いも重なって移住を決めました。

会津若松は「旅先」として家族の思い出が多く、温泉や自然、歴史、イベントが身近にあります。移住はどうしても慎重に考えてしまいますが、「失敗できない決断」ではなく、ライフステージに合わせて選び直せるものだと考えています。

**移住までSTEP**

- 移住を検討
- 制度を調べる  
移住・創業支援制度
- 移住を相談  
会津若松市役所
- 会津若松へ移住

会津若松の魅力は、干渉しすぎない距離感と、必要な時に手を差し伸べてくれる空気。その程よい人とのつながりが年齢関係なく新しいことへ挑戦する機会や考える時間を与えてくれます。そういった支援もとても充実しています。子どもたちも千葉にいた時よりも倍以上の通学時間になりましたが、長い通学路や環境を楽しみ、家族の時間と心の余裕が増えたと実感しています。

こちらの動画も  
ご視聴ください!!



渡部さん家族は週末、地域のイベントに参加が日課

歴史と文化の街で  
夢を叶えられる場所  
会津若松!!



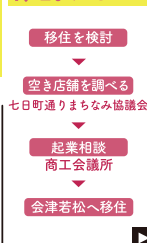
一夢を叶えられる場所

会津若松で抹茶専門カフェを営んでいます。小学生の頃から抹茶が好きでいつか関わる仕事かしたいと思っていました。会社員や小学校教員を経て独立を決意し、京都で半年間、修行して、茶葉づくりから流通までを学びました。

出店地に会津若松を選んだ理由は、千利休の系譜につながるお茶の歴史が今も息づく土地だと知ったからです。茶道文化が育んだ抹茶が根付くこの地なら、地元の人にも観光客にも喜ばれる店ができると感じました。移住当初は雪の多さに苦労しながらも「最初は控えめ、でも

02 本当にやりたいことが  
会津若松にはあった。

移住までのSTEP



抹茶専門カフェ「濃い春」の商品

こちらの動画も  
ご視聴ください!!



※ウエブページを参照

茶道文化が育んだ抹茶が根付く  
この地で人に喜ばれる  
抹茶カフェを経営したい。

夢を叶えられる  
素敵な街ですな～



Profile

おのう なつみ  
小濃 夏美

職業: カフェ経営

| ターン  
福島県浅川町 ▶▶▶  
京都府 ▶▶▶ 会津若松市

家族構成: 単身

ここなら面白い仕事ができる

会津若松への移住の決断が出来ました。



会津若松には  
魅力的な産業が  
ありますぞ

Profile

かほぎ かずほ  
矢作 和歩

職業: 会津木綿工場 運営・営業

| ターン

東京都 ▶▶▶ 会津若松市

家族構成: 単身

03 夢中になれる仕事が、  
ここ会津若松にあった。

人との繋がりが広く  
暮らしの面白さを  
実感しています!!



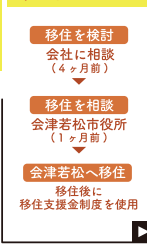
一世界に誇れる産業がある街

東京でアパレル・繊維業界に携わって来ました。海外大量生産が主流の現場を経験する中で、「日本のものづくりに本気で向き合いたい」という想いが強くなっていきました。

そんな時に出会ったのが、会津木綿を手がける工場「はらっぱ」と、その代表・山崎氏の考え方でした。人に惹かれ、実際に生地に触れ、「ここなら面白い仕事ができる」と感じ、会津若松への移住を決断。現在は工場運営や営業など幅広い役割を担い、会津木綿の価値を高め、国内外へ広げることに力を注いでいます。

移住当初は雪の多さや環境の違いに戸惑いもありましたが、人との

移住までのSTEP



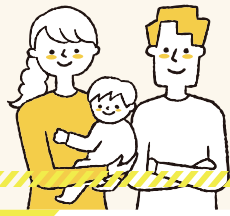
こちらの動画も  
ご視聴ください!!



会津木綿を購入できるお店もあります

つながりが広がる中で暮らしの面白さを実感しています。会津には漆塗りや酒造りなど、さまざまな産業が存在します。住みやすさも大切ですが、夢になれるもの、一心に取り組めるもの、そういったものに魅力を感じたら、ぜひ挑戦してみてください。「携わりたい仕事があった場所が会津だった」。そんな働き方と生き方を、移住に踏み切るには不安もともない覚悟が要りますが、その決断に応えるだけの価値が会津にはあると思います。





# 住まいと仕事の情報はこちら

## 住まいをさがす

住まい

### 会津若松市移住・定住ポータルサイト

#### 家探しのお手伝い

会津若松では、市内の不動産業者と連携し、移住を検討されている方の住まい探しをお手伝いしています。賃貸住宅や空き家などの住まいに関する情報を紹介しながら、ご希望の暮らし方やライフスタイルに合った住まいを見つけられるようサポートします。初めて会津若松で住まいを探す方も、安心してご相談ください。



詳しくはこちらから

## 仕事をさがす

### 就業支援

#### ハローワーク

「ハローワーク会津若松」のほか、全国のハローワークでも会津若松の求人情報が調べられます。



詳しくはこちらから

### 就農支援

#### 未来ファーマースタート支援事業

令和5年度より、本市独自の移住就農者支援制度が開始されました。農業研修支援事業、移住就農者支援事業、家賃支援事業詳細は、WEBサイトをご確認ください。



詳しくはこちらから

### 創業・経営セミナー

#### 創業・経営セミナーのご案内

創業準備や経営に役立つ知識やスキルを提供するため、さまざまなセミナーや相談会が定期的に開催されています。



詳しくはこちらから

### 移住相談会

#### 移住・創業個別相談会のご案内

東京などで相談会を開き、移住希望者の支援制度や住宅、就業・起業などの相談に対応しています。



詳しくはこちらから

### 奨学金返還支援

#### 奨学金返還支援事業補助金

県外から会津若松へ移住し、市内に本社がある事業所や企業に無期雇用契約で週20時間以上就業する30歳以下の方に対して、奨学金返還を支援する制度を設けています。



詳しくはこちらから

### 移住ノート

メモはこちらにご記入ください。

### ふくしま生活・就職応援センター

#### 確かなサポート体制でしっかり応援!

福島県内事業所への就職・再就職および生活再建に関するあなたのお悩みに、専任の相談員がきめ細やかに対応いたします。



詳しくはこちらから



# Q & A



## よくある質問をまとめました

### Q 車は必須ですか？

買い物に困らない街かなど、地域によっては車なしで生活することも可能ですが、鉄道やバスの路線が限られており、本数が少ないのが現状です。通勤先や住む場所によって必要性は変わりますが、市内の多くの家庭が自家用車を所有しています。車があれば近隣の都市にも行きやすく、買い物やレジャー、仕事の選択肢も広がります。

※1世帯当たりの自動車登録数1.7台(令和6年3月31日現在)



### Q 地域に早く溶け込むにはどうしたらいいですか？



地域によっては、祭りや催し、町内会や消防団などの地域活動に関わる場面もありますので、まずは積極的に地域のイベントなどに参加してみてください。

### 愛友あいづネット

『愛友あいづネット』は、会津に移住した仲間がつながり交流を楽しむネットワークです。移住イベントで体験談を伝えたり、地域の人たちと交流する機会もあり安心して移住できる仲間づくりの場になっています。



詳しくはこちらから

### Q 都市圏と生活費や利便性などに違いはありますか？

車を持つことで、購入費や燃料費などの維持費、冬期間の暖房費などがかかります。また、都市ガスは中心市街地周辺に限られており、全体としてはプロパンガスが主流となっています。プロパンガスは都市ガスと比較すると若干割高ですが、住居費などは都市圏と比較して低い傾向にあるほか、新鮮な産直野菜や果物が安く手に入ります。



### Q 災害リスクについて教えてください。

大きな災害は比較的少ない地域といわれていますが、冬には雪が降る地域のため、積雪への備えが必要です。地域によっては河川洪水や土砂災害に注意が必要な場所もありますので、住まいを検討する際には、市が作成しているハザードマップなどで地域の状況を確認しておくことが安心です。

### 家庭用防災カルテ・ハザードマップ

家庭用防災カルテは、会津若松の地域防災計画をもとに、市民に關係の深い防災情報をまとめたものです。ハザードマップには洪水や土砂災害の危険区域、避難所などの情報を掲載しています。



詳しくはこちらから



## 会津若松の雪対策



### ■冬の暮らし方ガイド

会津若松は、冬になるとまとまった降雪があり、積雪が続く地域です。市では住民の安全で快適な生活を確保するため、一定の積雪があると24時間体制で主要道路の除雪作業を行っています。これにより、雪による交通への影響を最小限に抑え、通勤や通学が安心して行えるようになっています。

### 準備のポイント

- 12月～3月ごろに降雪があるため、事前の準備が大切です。
- 車の準備：スタッドレスタイヤへの交換必須です。雪用ワイパー、スノーブラシ
- 服装：防寒ブーツや長靴、コート・手袋などの冬用衣類
- 生活：住宅の断熱対策、暖房器具、スコップなどの除雪用具、屋外水道の凍結対策

移住を  
サポートします!



## 移住支援



移住支援に関する  
情報を  
まとめました!

会津若松市  
移住・定住ポータルサイト

### ● 移住支援制度

- 移住支援金……………300万円  
東京圏から家族4人で移住の場合  
(夫婦と18歳未満の子ども2人の4人家族)
- 移住の準備に……………2.3万円  
東京都から1泊2日  
(交通費・宿泊補助・レンタカー利用補助を併用)
- Uターン等移住給付金……20万円  
県外から40歳以下 単身で移住した場合(加算あり)
- 結婚新生活支援事業 ……最大60万円  
夫婦ともに39歳以下で新婚世帯への住宅・引越費用の支援補助
- 住宅取得支援…………… 上限170万円  
40歳以下で県外から移住した場合
- 奨学金返還支援…………… 月1.5万円  
30歳以下 最大5年間

### ● 移住・Uターン

#### 県外からの移住(Uターン等移住給付金)

40歳以下で、県外に3年以上居住していた方が本市に移住し、就職等の要件を満たした場合  
※会津地域で使えるデジタル地域通貨(会津コイン)での支給となります。

- 単身の場合……20万円
- 2人以上の世帯……30万円
- Uターンまたは、子育て世帯……10万円(最高20万円)(加算)

例えば 宮城県から会津若松市出身の39歳が単身で移住した場合…30万円



#### 東京圏からの移住(移住支援金)

東京23区内に5年以上居住または通勤・通学していた方が、本市に移住し、就業等の要件を満たした場合

- 単身の場合……60万円
- 2人以上の世帯……100万円
- 18歳未満の子供1人につき……100万円(加算)

例えば 東京都世田谷区から夫婦+5歳と3歳の子どもの家族が移住した場合…300万円

※記載の内容は令和7年度の支援制度となります。制度や支援内容が変更となっている場合がありますのでご了承ください。



## 申請をお考えの際は、 必ず事前にご相談ください。

※移住定住の支援制度には、支給要件がありますので、必ず事前にご相談ください。

子育ての  
悩みを解決!!



## 子育て支援



子育てに関する  
情報を  
まとめました!

会津若松市  
移住・定住ポータルサイト

### ● 子ども医療費助成

0歳から18歳(18歳に達した日以後の最初の3月31日)までの児童の保険診療にかかる一部負担金及び入院時食事療養標準負担額を助成します。(実質、自己負担無しとなります。)



WEBサイト

### ● ひとり親家庭医療費助成

0歳から18歳(18歳に達した日以後の最初の3月31日)までの児童を養育している、ひとり親家庭の親と児童及び父母のいない児童を対象に、保険診療にかかる一部負担金及び入院時食事療養標準負担額を助成します。(実質、自己負担無しとなります。)



WEBサイト

### ● 保育料に関する市独自の多子軽減

子育て世帯を支援するため、保育料の多子軽減の対象を国の基準よりも広くすることで保護者の方の経済的負担を軽減しています



WEBサイト

### ● 地域子育て支援センター

未就学児のお子さんがある家庭に対して、園庭開放を通じてお子さんが安全に遊べる場を提供しているほか、育児に関する専門スタッフからのアドバイス、季節ごとの行事やイベントの開催、保護者同士の交流を深める場の提供など、さまざまなサポートを行っています。



WEBサイト

### ● 一時預かり保育サービス

保護者の方が出産や病気、仕事などの理由で一時的にお子さんの保育が難しい場合のほか、保護者の方がリフレッシュしたい場合など、施設にお子さんを預けることができる「一時預かり保育」を実施しています。



WEBサイト

### ● 病児保育サービス

お子さんが病気で体調を崩し、通常の保育所や学校に通うことが難しいとき、保護者の方の仕事の都合などのため対応できない場合に利用できる「病児保育」を実施しています。



WEBサイト

### 子育てガイドブック

本市の子育て支援事業や各相談窓口、施設など、妊娠・出産から子育て中に役立つ情報を一冊にまとめました。子育て世代のみならずの負担や不安軽減の手助けとしてお使いください。



WEBサイト

### 移住ノート

ちょっとしたメモは  
こちらにご記入ください。

## 数字で見る 会津若松

<b>観光客</b>  年間 2,626千人 <small>※令和6年</small>	<b>世帯数</b>  49,212世帯 <small>※令和8年1月時点</small>	<b>面積</b>  382.99km <sup>2</sup> <small>※令和6年1月時点</small>	<b>人口</b>  約10.9万人 <small>※令和8年1月時点</small>
--	--	--	--

※1面積 382.99 km (宅地・雑種地12.2%、田畑18.8%、山林・原野・沼地 54.1%、他14.9%)

### 酒蔵数 8か所

会津若松には8の酒蔵があり、豊かな水と良質なお米に恵まれた環境の中で、伝統の酒造りが受け継がれています。

### 気候

日平均気温  
 1月 約-0.3℃  
 4月 約10.1℃  
 8月 約25.2℃  
 11月 約7.4℃

最高・最低気温  
 日最低気温 約-3.5℃  
 日最高気温 約30.8℃  
※どちらも半年

<b>幼稚園・保育所等</b>  <small>認可保育所 9か所</small> <small>幼保連携 認定こども園 20か所</small> <small>幼稚園 2か所</small> <small>地域型 保育事業者 7か所</small> <small>※令和8年4月1日時点</small>	<b>歯科診療所</b>  55か所 <small>※令和6年3月31日</small>	<b>診療所</b>  89か所 <small>※令和6年3月31日</small>	<b>病院</b>  7か所 <small>※令和6年3月31日</small>
--	---	---	---

**休日・夜間救急医療** 大規模な総合病院が3施設  
 「夜間急病センター」で応急的な診療を行っています。一般病院・診療所は90施設以上、歯科診療所は50施設以上、老人福祉施設も多数あります。



### 進学も安心、充実した学校数

会津若松には、高等教育機関として会津大学と会津大学短期大学部の2校があり、専門性の高い学びの環境が整っています。また、市内には小学校が18校、義務教育学校が2校、中学校が11校、高等学校が9校あり、義務教育から進学まで市内で完結しやすく教育体制が充実しています。

大学・短期・学校数 **42校**

### 学校給食 今日の献立

学校給食「今日の献立」の写真をInstagramで公開しています。

### 移住豆知識!

住みやすそうですか～

<b>平均年収は</b> 約 <b>461万円</b> <small>※平均所得（収入から控除を引いた額）は約302万円とされています。</small>	<b>平均光熱費は</b> <small>（水道・電気・ガス/その他）</small> <b>1.2万円前後</b> <small>■単身世帯の場合            ※2人以上の世帯の場合 2.1万円前後が目安。</small>	<b>平均家賃は</b> <b>5.4万円前後</b> <small>※2LDK・ファミリー向けなど広めの間取りでは6万円台前半～。</small>
--	--	--

# 会津若松 ってどんなところ!?

歴史と自然が息づく城下町



### 会津の郷土料理

会津若松は、豊かな自然と四季の恵みに育まれた食文化が魅力のまちです。会津産のお米や野菜をはじめ、郷土料理や発酵文化が根つき、良質な水と米から生まれる日本酒も地域の誇りとして親しまれています。

### 会津まつりの魅力

会津まつりは、会津若松で毎年秋に開催される一番大きなお祭りです。甲冑姿の行列や伝統行事が行われ、城下町ならではの歴史や文化を身近に感じられます。地域の人も観光客も一緒になって楽しめる、会津を代表するお祭りです。



### スマートシティ会津若松

会津若松は、ICTを活用したまちづくりを積極的に進めているまちです。デジタル技術を活かし、暮らしの利便性向上や地域課題の解決に取り組んでいます。

スマートシティAiCT 詳しくはWEBから



### 風情豊かな鶴ヶ城の城下町

歴史の香りが漂う老舗の商店や風情ある蔵が立ち並び、歩くだけで時を超えた旅をしているような気分。歴代藩主ゆかりの庭園や城下町ならではの通りも点在し、訪れる人をノスタルジックな雰囲気でも包み込みます。



### 温泉のある暮らし

会津若松には、東山・芦ノ牧温泉など歴史ある温泉地が点在し、気軽に温泉を楽しめる環境があります。自然に囲まれた露天風呂や風情ある温泉街など、それぞれの魅力があり日常の癒やしとしても親しまれています。



### 町内会のある暮らし

町内会は、加入率90%以上と高く、ごみ収集や市政だよりの配布など、地域の助け合いやコミュニティづくりを大切にしています。



### 学びと暮らしがそろうまち。

図書館や運動公園などの公共施設が充実し、会津大学をはじめとした教育環境にも力を入れている。学びと暮らしが身近なまちです。

### 交通について

会津若松では車があると便利ですが、バスも市民の大切な移動手段として利用されています。公共交通は一部地域で本数が少ないため移動手段は自家用車を中心ですが、路線バスに加え、予約制の「MyRideどこでもバス」も運行しています。バスにはロケーションシステムが導入されており、スマホやパソコンから時刻表や現在地、到着予定時刻、運賃などを確認できます。

バスロケーションシステムはこちらから

# 会津若松マップ

AIZUWAKAMATSU CITY MAP

会津若松は  
自然も観光も魅力的!!

会津若松には、大手飲食店や旬の農産物が食べられる飲食店などもあり、宅配サービスも利用できます。公園や子どもの遊び場、運動施設なども充実しています。

## 市街地拡大図

会津若松は、学校や公園などの公共施設が充実しショッピングも楽しめる、暮らしやすいまちです。



●西軍砲跡  
●会津藩士大塚山墓地  
凡例  
●買い物施設 ●学校  
※市内の都市公園数81か所(令和6年4月現在)

500m

## 会津若松エリアマップ

- 街なかエリア〈城下町〉  
鶴ヶ城周辺。歴史と文化が身近なにぎわいエリア。
- 街なかエリア〈市街地〉  
生活施設が充実。便利で住みやすい中心地。
- 田園エリア  
田畑が広がるのどかな環境。自然を感じる暮らし。
- 山里エリア  
自然豊かで静かな地域。冬は積雪対策が必要。



郡山方面  
会津若松IC-郡山IC  
車で約40分

猪苗代湖や 磐梯山など、  
自然を満喫できる レジャースポットも豊富

首都圏からの  
アクセスが  
良好!!

### 首都圏からのアクセス

首都圏から会津若松へは新幹線利用で約2時間半。車でも約3時間半とアクセス良好!都会と自然を気軽に行き来できる 距離感です。

東京	東北自動車道 約180分	磐越自動車道 約40分	郡山	磐越西線 約70分	会津若松
	東北新幹線 約80分				
浅草	東武鉄道	鬼怒川温泉	野岩鉄道・会津 鉄道	約240分	
新宿	高速バスはバスタ新宿から			約270分	

新潟方面  
会津若松IC-新潟IC  
車で約90分

福島県は東北部にあり、会津若松は県西部に位置します。自然と歴史に囲まれたまちで、都会からもほどよい距離。家族で安心して暮らせる環境が整っています。